



دليل المداخن للأنشطة التجارية

قرار وزاري الصادر برقم: 4500595366/1 - 1445 هـ - 2023 م



المحتويات

4	المقدمة والأهداف ونطاق التطبيق
6	مصطلحات وتعريفات
9	متطلبات المظهر العام
12	المتطلبات الفنية
18	الأحكام العامة والتظلمات والشكاوى
20	الأدلة والأكواد المرجعية

الباب الأول

المقدمة والأهداف ونطاق التطبيق

المحتويات

1.1

المقدمة

يأتي هذا الإصدار ضمن الأعمال التي تقوم بها وزارة الشؤون البلدية والقروية والإسكان من إعداد أدلة واشتراطات تساهم في ضبط عملية التطوير وتوفير البيئة النظامية المناسبة لدعم برنامج جودة الحياة وتحسين المشهد الحضري للمدن. وبناءً عليه تم إعداد دليل المداخل للأنشطة التجارية ضمن مبادرات التشوه البصري بالتنسيق مع جميع الأمانات من أجل تسهيل وتوضيح الاشتراطات المطلوبة والمعالجات المقترحة للمباني التجارية الحديثة والقائمة التي تتطلب وجود مداخل.

2.1

الأهداف

تم إصدار هذا الدليل لتحقيق الأهداف التالية:

1. ضبط عملية إنشاء المداخل الجديدة للأنشطة التجارية وفق متطلبات واشتراطات كود البناء السعودي والأدلة الصادرة من الوزارة.
2. معالجة المداخل الخاصة بالأنشطة التجارية القائمة.
3. مساعدة المستفيدين في تطوير وتحسين ملكياتهم، والذي بدوره يؤدي إلى تحسين المشهد الحضري للمدن.

3.1

نطاق التطبيق

يختص هذا الدليل بالمتطلبات الواجب توفرها بالمداخل الخاصة بالمطاعم والمطابخ والمخابز والأنشطة التجارية التي تتطلب وجود مداخل.

الباب الثاني

مصطلحات وتعريفات

يقصد بالألفاظ والمصطلحات الآتية - أينما وردت في هذا الدليل - المعاني المبينة أمام كل منها، ما لم يقتض السياق غير ذلك.

الوزارة:

وزارة الشؤون البلدية والقروية والإسكان.

الأمانة/ البلدية:

شخصية اعتبارية ذات استقلال مالي وإداري تمارس الوظائف الموكلة إليها بموجب الأنظمة واللوائح.

الجهة المشرفة:

شخصية اعتبارية ذات استقلال مالي وإداري تمارس الوظائف الموكلة إليها بموجب الأنظمة واللوائح.

الترخيص البلدي:

موافقة مكتوبة من الجهة المختصة في الوزارة متضمنة الموافقة على ممارسة النشاط وفق الاشتراطات والمتطلبات المنظمة له، ويشار إليه فيما بعد بـ "الترخيص".

كود البناء السعودي:

هو مجموعة الاشتراطات والمتطلبات من أنظمة ولوائح تنفيذه وملاحق متعلقة بالبناء والتشييد لضمان السلامة والصحة العامة.

المداخل:

منشأ عمودي بالأساس يحتوي على عامود أو أكثر من أعمدة المداخل، لغرض حمل المنتجات الغازية للاحتراق والهواء من جهاز حرق الوقود إلى الهواء الخارجي.

- مدخنة مبنية بالمصنع: مدخنة مسجلة ومسماة، تتألف من مكونات مصنوعة في المصنع، ومجمعة في المنشأة وفق تعليمات الشركة وشروط الإدراج.
- مدخنة بالبناء الطوبي: مدخنة مشيدة في المنشأة تتألف من وحدات بناء صلبة أو الطوب الطيني أو الحجارة أو الخرسانة.
- مدخنة معدنية: مدخنة من المعدن شيدت في المنشأة.

الكود العمراني:

سلسلة من الإرشادات التوجيهية لشرح عناصر التصميم التي تراعي الخصائص والهوية العمرانية المحلية المأمول تحقيقها في التنمية العمرانية.

أجهزة منقيات الهواء الكهرومغناطيسية:

أجهزة مزودة بمرشحات هواء كهرومغناطيسية بتقنية التأين تعمل على إزالة الجسيمات الدقيقة والملوثات الغازية من الجو الداخلي للمنشأة وإخراج هواء نقي إلى البيئة الخارجية.

الارتدادات:

المسافات الفاصلة بين حدود المبنى وحدود ملكية الموقع.

المواصفات القياسية المعتمدة:

هي المواصفات المعتمدة في المملكة العربية السعودية من جهات الاختصاص كالهيئة السعودية للمواصفات والمقاييس والجودة والهيئة العامة للغذاء والدواء وغيرهما كل فيما يخصه.

الباب الثالث

متطلبات المظهر العام

1.3

متطلبات المظهر العام للواجهة:

1. يجب تصميم ومعالجة واجهات المباني من خلال إزالة مظاهر التشوه البصري التي تسببها تمديدات المداخل وذلك بتطبيق متطلبات هذا الدليل.
2. يجب وضع المداخل الخاصة بالمطاعم والمطابخ والمخابز والانشطة الأخرى التي تتطلب وجود مداخل بعيدا عن الواجهات المطلة على الشوارع الرئيسية حفاظا على المظهر العام للمبنى وللمدن من مظاهر التشوه البصري.
3. يلزم تطبيق متطلبات واشتراطات تنفيذ المداخل كما ورد في الباب الخامس من الكود السعودي الميكانيكي (SBC 501) والمتضمن أنظمة المداخل ومتطلباتها والتهوية وأنظمة العادم بالمطابخ التجارية.
4. يجب مراعاة منسوب أسطح المباني المجاورة وضرورة توجيه المداخل بعد دراسة اتجاه الرياح السائدة بالمنطقة. وعدم تجاوز المداخل ارتفاع البناء بأكثر من 2م، مع تركيب أجهزة منقيات الهواء الكهرومغناطيسية.

2.3

متطلبات المداخل في المباني الجديدة:

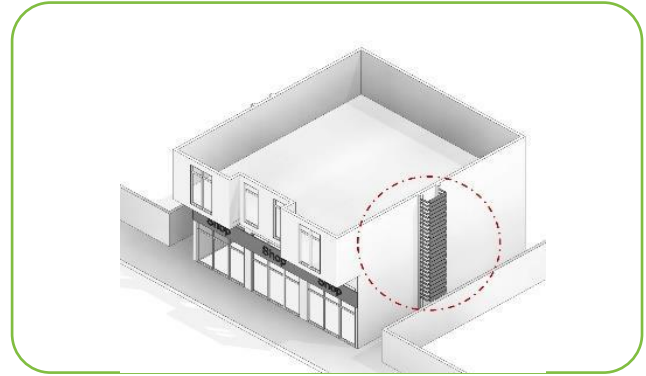
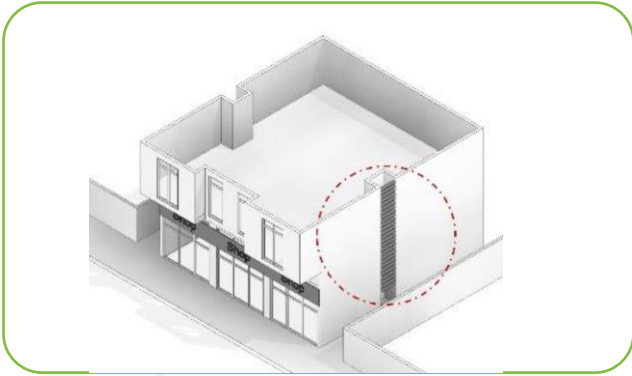
1. يلزم تضمين متطلبات تركيب المداخل وتمديداتها ضمن التصميم الهندسية للمبنى عند تقديم طلب إصدار رخصة البناء، بحيث يتم مراعاة عدم وضع المداخل على الواجهات المطلة على الشوارع والطرق الرئيسية، ويسمح بتمديداتها على الواجهات الخلفية او الواجهات الجانبية للمبنى (غير المطلة على الشوارع والطرق الرئيسية)، على أن يراعى في تصميمها التغطية المناسبة وذلك باحتوائها داخل كتل معمارية تتناسب مع التصميم العام للواجهة، وسهولة القيام بأعمال الصيانة والنظافة الدورية مع تركيب أجهزة منقيات الهواء الكهرومغناطيسية في المداخل بنظام تعويض الهواء النقي عن الهواء الخارج بما يناسب حجم العمل ونوع النشاط.
2. الأخذ في الاعتبار الأثر البصري في حال وضع المداخل على الواجهات الجانبية مما يؤثر على المنظر العام في حال كانت الواجهة تطل بشكل مباشر على الشوارع والطرق الرئيسية والفرعية.
3. وضع منور داخل المبنى خاص بتمديدات المداخل والخدمات الأخرى بحجم مناسب وبطريقة تسهل أعمال الصيانة عند الحاجة.
4. التقيد بالموجهات التصميمية والكود العمراني للمنطقة الواقع بها النشاط، وفي حال عدم وجود موجهات تصميمية وكود عمراني للمنطقة، يتم الالتزام بهذا الدليل بالإضافة إلى لائحة الاشتراطات الصحية للمطابخ والمطاعم ومن في حكمها.

3.3

الطول والمعالجات للمباني القائمة

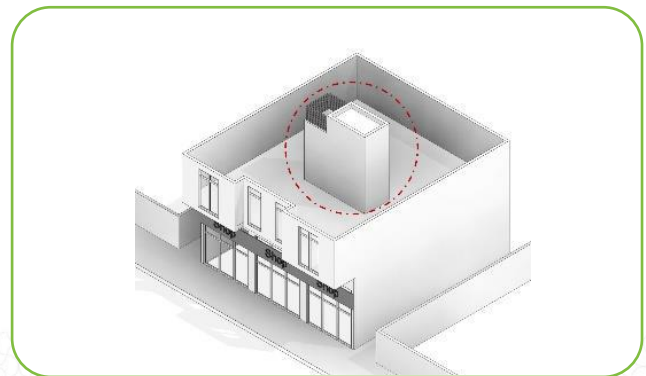
1. إزالة المداخل من الواجهات الرئيسية ووضعها على الواجهات الجانبية أو الخلفية (غير المطلة على الشوارع والطرق الرئيسية) وعمل تغطية من ارتفاع سور الارتداد الجانبي، مع تركيب أجهزة منقيات الهواء الكهرومغناطيسية في المداخل بنظام تعويض الهواء النقي عن الهواء الخارج بما يناسب حجم العمل ونوع النشاط.
2. في حال عدم إمكانية نقل المداخل من الواجهة الرئيسية يمكن معالجتها بتغطيتها وذلك بإحتوائها داخل كتل معمارية في الواجهة بشكل يتناسب مع التصميم العام لواجهة المبنى أو يمكن استبدالها بأجهزة منقيات الهواء الكهرومغناطيسية في المداخل بنظام تعويض الهواء النقي عن الهواء الخارج بما يناسب حجم العمل ونوع النشاط.
3. في حال كانت المداخل موجودة على مباني ذات طابق واحد يتم استبدالها بأجهزة منقيات الهواء الكهرومغناطيسية في المداخل بنظام تعويض الهواء النقي عن الهواء الخارج بما يناسب حجم العمل ونوع النشاط.

1. يمكن وضع المداخل في الواجهات الجانبية أو الخلفية للمبنى على أن يراعي تصميمها التغطية المناسبة والنظافة الدورية لها.



1. في حالة المباني الجديدة يتم مراعاة تمديد المداخل بالواجهة الجانبية أو الخلفية للمبنى مع مراعاة تغطيتها بالشكل المناسب لتصميم المبنى او وضع منور لتمديد المداخل والخدمات الأخرى.

ملاحظة: هذه النماذج التصميمية لتوضيح الأماكن المسموح بها لتمديد المداخل والتنوع المحتمل في أشكال وأنماط التصميم، ولا يعني التقييد بها، مع مراعاة تصميمها وتنفيذها بمواد يسمح بها كود البناء السعودي، ومراعاة مقاومتها للحريق.



الباب الرابع

المتطلبات الفنية

- الالتزام بتطبيق متطلبات واشتراطات الكود السعودي الميكانيكي (SBC 501)، والمعايير والمتطلبات الفنية الموضحة أدناه، مع تنفيذ جميع الأعمال والتجهيزات
- والمواد طبقاً للمواصفات القياسية المعتمدة،
الالتزام باعتماد كافة أعمال التصميم والإشراف على المداخل التي يتم إنشاؤها أو تعديلها من قبل مكاتب هندسية مؤهلة لدى الوزارة.

1.4

شفاطات المطابخ التجارية:

1. يجب تصميم الشفاطات من النوع (أ) أو (ب) لتجميع وحصر أبخرة وبقايا الطبخ.
2. يجب تركيب غطاء من النوع (أ) أو من النوع (ب) فوق جميع أجهزة الطهي التجارية.
3. - في حال تجهيز أجهزة الطهي بأنظمة عادم بماسورة تصريف مدمجة، يجب أن تكون هذه الأجهزة وأنظمة العادم والتسمية الخاصة بها وفقاً للمواصفة NFPA 96.
4. تعد المساحات التي توجد فيها أنظمة إعادة تدوير الطهي التجارية بمثابة مطابخ ويجب تهويتها، وعند تحديد مساحة الأرضية المراد تهويتها، يجب اعتبار كل جهاز فردي يشغل مساحة 9,3 متر مربع على الأقل.
5. تستثنى شفاطات العادم التجارية المبنية في المصنع والمدرجة حسب المواصفة UL710.

الشفاطات:

1. شفاطات من النوع (أ): يجب تركيب شفاطات نوع (أ) لأجهزة الطهي التي ينتج عنها الشحوم أو الدخان، سواء كانت متوسطة أو عالية التحمل ومكثفة التحمل، ويستثنى من ذلك الغطاء من النوع (أ) غير مطلوب لجهاز طهي كهربائي عندما يوفر جسم الفحص المعتمد وثائق تفيد بأن المخلفات السائلة في الجهاز تحتوي على 5 مجم/م³ أو أقل من الدهون عندما تخضع لتدفق من 0,236 م³ / ثانية توافقا مع المواصفة UL 710B.



1. شفاطات من النوع (ب): يجب تركيب شفاطات من النوع (ب) فوق جميع الأجهزة التي تنتج منتجات الاحتراق ولا تنتج الشحم أو الدخان نتيجة لعملية الطهي، وأيضا فوق غسالات الصحون والأجهزة التي تنتج الحرارة أو الرطوبة ولا تنتج الشحم أو الدخان الناتج عن عملية الطهي، باستثناء الحالات التي تندرج فيها أحمال الحرارة والرطوبة من هذه الأجهزة في تصميم نظام التدفئة والتهوية والتكييف (HVAC) أو في تصميم نظام إزالة منفصل



6. اختبار الأداء: يجب إجراء اختبار الأداء عند الانتهاء وقبل الموافقة النهائية على تركيب نظام تهوية لأجهزة الطهي التجارية. يجب أن يتحقق الاختبار من معدل تدفق هواء الشفط، وتدفق الهواء المطلوب، والتشغيل السليم، ويجب على صاحب التصريح أن يوفر معدات الاختبار والأجهزة اللازمة لإجراء الاختبارات.

3. يجب تزويد المساحات التي تحتوي على أجهزة طهي لا تتطلب شفاطات من النوع (ب)، بعادم بمعدل 3,5 لتر/ ثانية / متر مربع، من أجل تحديد المساحة المطلوب تهويتها، يجب اعتبار كل جهاز فردي لا يتطلب تركيب غطاء من النوع (ب) أنه يشغل مساحة لا تقل عن 9,3 م².

4. حجم غطاء الشفط والموقع: يجب أن تتوافق الشفاطات مع متطلبات البروز والمفاصل والطول، وذلك استناداً إلى نوع الغطاء.

5. قدرة الشفط: يجب احتساب الكمية الصافية من الهواء المفرغ من خلال طرح تدفق الهواء الداخل مباشرة إلى تجويف الغطاء من معدل تدفق الشفط الكلي للغطاء. وعندما يتم استخدام أي مجموعة من أجهزة الطهي بأحجام مرتفعة ومتوسطة وخفيفة تحت غطاء واحد، يجب استخدام معدل الشفط الذي يتطلبه أعلى الأجهزة المعنية التي يغطيها كامل الغطاء.

2.4

قنوات التهوية ومعدات العادم:

1. يجب تصميم مجاري خاصة بالشحوم في المطابخ التجارية.
2. يجب حماية القنوات التي تتعرض لمسببات التآكل أو للأجواء الخارجية من التآكل وذلك باستخدام طرق حماية معتمدة.
3. يجب أن تكون مجاري الهواء من النوع (أ) مستقلة عن جميع أنظمة العادم الأخرى. باستثناء ما هو منصوص عليه في الكود السعودي الميكانيكي (SBC 501).
4. يجب أن تكون أنظمة عوادم المطابخ التجارية ومعدات العادم -بما في ذلك المراوح وخزانات الشحم- من التصميم المعتمد أو تكون مدرجة للتطبيق.

3.4

تغذية الهواء النقي للمطابخ التجارية:

1. يجب توفير الهواء النقي أثناء تشغيل أنظمة شفاط المطابخ التجارية التي يتم توفيرها لأجهزة الطهي التجارية.
2. يجب أن يكون مقدار الهواء النقي الذي يتم توفيره للمبنى من جميع المصادر مساويا تقريبا لكمية الهواء المفرغ لجميع أنظمة الشفط للمبنى، ويجب ألا يقلل الهواء النقي من فعالية نظام الشفط، كما يجب توفير الهواء النقي من خلال الطرق الطبيعية أو بالوسائل الميكانيكية أو كليهما.
3. يجب التحكم في أنظمة الهواء الميكانيكية بحيث تتزامن في البدء والتشغيل مع نظام الشفط.
4. يجب على مصنعي الشفطات توفير ملصق يوضح الحد الأدنى من تفرغ الهواء وأقصى تدفق للهواء النقي الذي يعوض تدفق الهواء المفرغ، ويستثنى من ذلك شفطات الهواء المزودة التي تحتوي على فتحات امامية وجانبية لدخول الهواء النقي.

4.4

اشتراطات أجهزة منقيات الهواء الكهرومغناطيسية:

1. أن تقضي على ما لا يقل عن 90% من الدخان والأبخرة والانبعاثات الضارة من عمليات الطهي الصادرة من المنشأة.
2. يجب ألا يصدر من تلك المنقيات أصوات مزعجة للمجاورين.
3. أن تكون المنقيات مصنوعة من مواد مقاومة للصداً وقابلة للتنظيف والصيانة.
4. القيام بعمليات الصيانة والتنظيف بشكل دوري حسب توصيات الشركة المصنعة لمنقيات الهواء.
5. يجب أن تتناسب قوة جهاز تنقية الهواء وتعويض الهواء النقي مع مساحة المنشأة وحجم العمل ونوعية النشاط بحيث يحافظ على حرارة الجو وسلامة المتواجدين داخل المنشأة مع المحافظة على الضغط السلبي في منطقة الطبخ لمنع تسرب روائح الطعام والملوثات إلى منطقة تقديم الطعام والمناطق المجاورة.

5.4

أنظمة إخماد الحريق:

1. يجب تزويد أجهزة الطهي التجارية التي تحتوي على شفاط من النوع (أ) بنظام أتوماتيكي لمكافحة الحريق معتمد وفقاً للأكواد (SBC) 201 و (SBC 801)

الباب الخامس

الأحكام العامة والتظلمات والشكاوى

1.5

أحكام عامة

1. الالتزام بالأنظمة واللوائح والتعليمات الصادرة عن الأجهزة الحكومية ذات العلاقة بالنشاط.
2. يخضع هذا الدليل للتحديث أو الإضافة إذا دعت الضرورة، وتصبح كل التعديلات أو الإضافات جزءاً لا يتجزأ من هذا الدليل، ويكون لها نفس قوة ونفاذ هذا الدليل ^{بحد} اعتمادها.
3. التقيد بأنظمة الأمن والسلامة وتعليمات الجهات المختصة والأنظمة ذات العلاقة.
4. أجهزة منقيات الهواء الكهرومغناطيسية إلزامية فقط في المناطق المركزية بالعاصمة المقدسة والمدينة المنورة واختيارية في باقي المناطق.

2.5

التظلمات والشكاوى

تختص اللجان المكونة في الأمانات/ البلديات بالنظر في التظلمات والشكاوى من الأحكام الواردة في هذا الدليل وفقاً لما ورد في نظام إجراءات التراخيص البلدية ولأحته التنفيذية، وفيما يخص مخالفات كود البناء السعودي فيتم ضبطها وتوثيقها من قبل الجهات ذات العلاقة بنظام تطبيق كود البناء السعودي، وأما ما هو خارج عن اختصاص الوزارة فيتم التظلم منه أمام الجهات المختصة وفق أنظمتها.

الباب السادس

الأدلة والأكواد المرجعية



1. نظام إجراءات التراخيص البلدية ولائحته التنفيذية www.momra.gov.sa
2. لائحة الاشتراطات الصحية للمطابخ والمطاعم ومن في حكمها www.momra.gov.sa
3. الأنظمة واللوائح التنفيذية والفنية الصادرة عن الهيئة السعودية للمواصفات والمقاييس والجودة www.saso.gov.sa
4. كود البناء السعودي الصادر عن اللجنة الوطنية لكود البناء السعودي عام 2018 www.sbc.gov.sa



