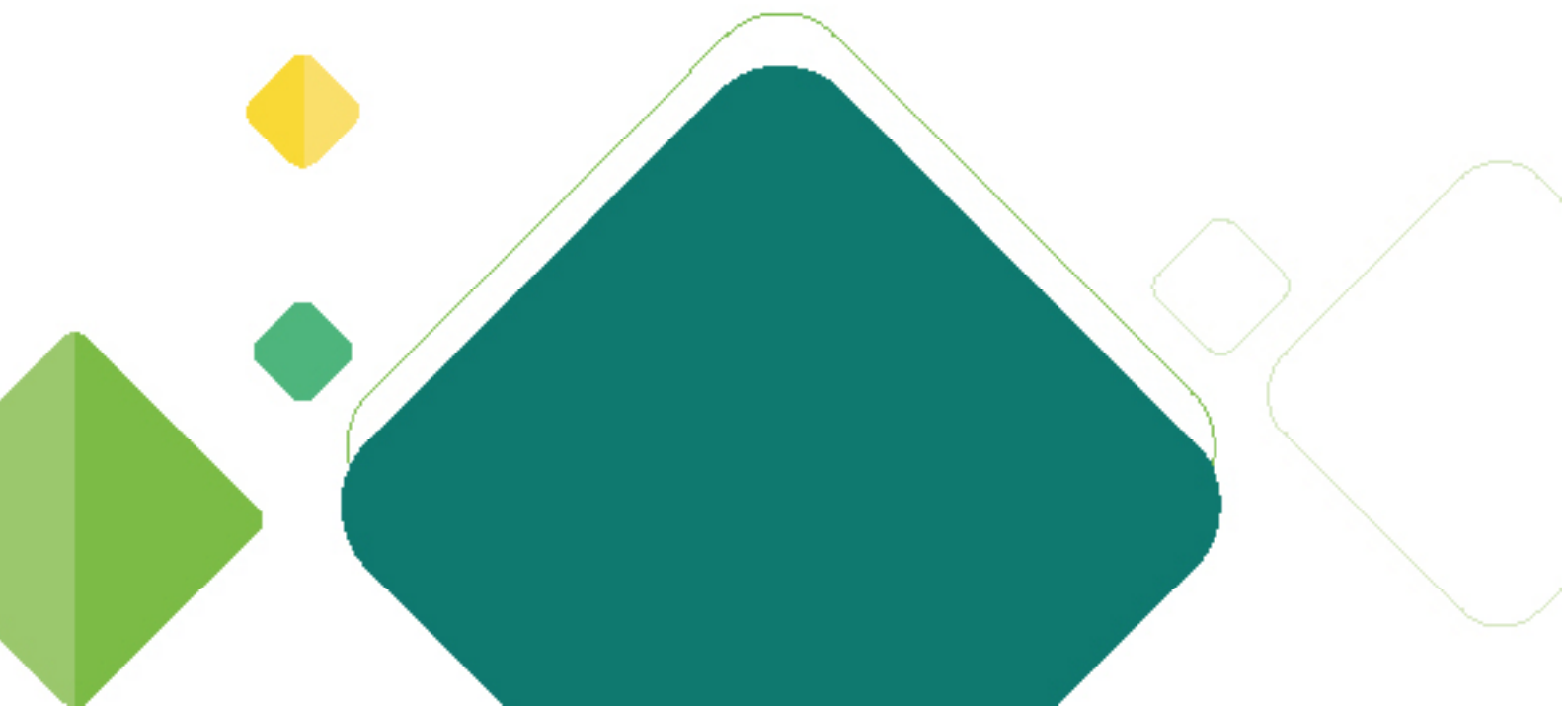




وزارة الشؤون البلدية
والقروية والإسكان
Ministry of Municipal Rural Affairs & Housing

لائحة رسوم تقديم منتجات التبغ

1445 هـ - 2023 م





قرار وزاري

إن وزير الشؤون البلدية والقروية والإسكان
بناءً على الصلاحيات المخولة له نظاماً

وبناءً على نظام البلديات والقرى الصادر بالمرسوم الملكي رقم (م/٥) وتاريخ ١٣٩٧/٢/٢١ هـ.
وبناءً على نظام إجراءات التراخيص البلدية الصادر بالمرسوم الملكي رقم (م/٥٩) وتاريخ ١٤٣٥/٩/٢٣ هـ.
وبناءً على المرسوم الملكي رقم (م/١٢٨) وتاريخ ١٤٤٤/٨/١٣ هـ، القاضي بالموافقة على تعديل المرسوم
الملكي رقم (م/١٠٧) وتاريخ ١٤٤٠/٩/١٠ هـ، على النحو الوارد في القرار.
وبعد الاطلاع على لائحة رسوم تقديم منتجات التبغ الصادرة بالقرار الوزاري رقم ٤١٠٠٠٠٢٧٠٦ وتاريخ
١٤٤١/١/٥ هـ.

يقرر ما يلي:

- أولاً:** الموافقة على تعديل لائحة رسوم تقديم منتجات التبغ بالصيغة المرفقة.
- ثانياً:** تحل هذه اللائحة محل لائحة رسوم تقديم منتجات التبغ الصادرة بالقرار الوزاري رقم ٤١٠٠٠٠٢٧٠٦ وتاريخ ١٤٤١/١/٥ هـ.
- ثالثاً:** تنشر هذه اللائحة على موقع الوزارة الإلكتروني، ويعمل بها من تاريخ نشرها في الجريدة الرسمية.
- رابعاً:** يبلغ هذا القرار لمن يلزم لتنفيذه.

وزير الشؤون البلدية والقروية والإسكان

ماجد بن عبدالله الحقييل

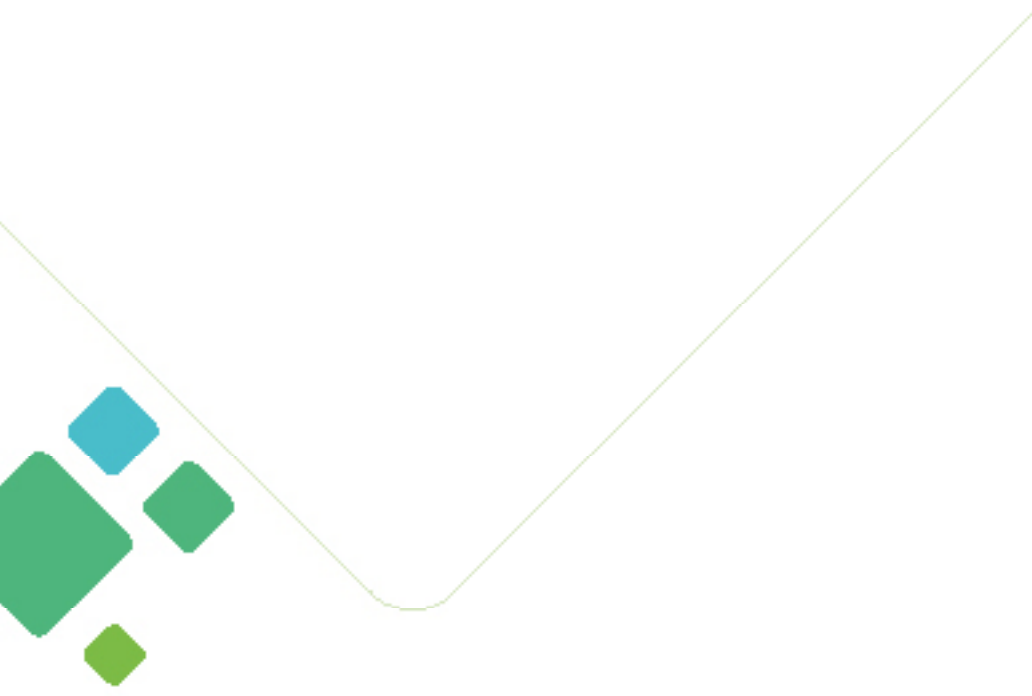
الفوز

المرتب



وزارة الشؤون البلدية
والقروية والإسكان

Ministry of Municipal Rural Affairs & Housing



المحتويات

5	مواد اللائحة
7	جدول الرسوم
8	تصنيف الأمانات والبلديات

■ المادة الأولى:

يكون للألفاظ و العبارات التالية، أينما وردت في هذه اللائحة، المعاني المحددة أمام كل منها، ما لم يدل سياق النص على خلاف ذلك:

الوزارة:

وزارة الشؤون البلدية والقروية والإسكان.

الوزير:

وزير الشؤون البلدية والقروية والإسكان.

اللائحة:

لائحة رسوم تقديم منتجات التبغ.

البلدية:

الأمانة أو البلدية بحسب الأحوال.

الترخيص:

موافقة مكتوبة من الأمانة/البلدية تسمح بتقديم منتجات التبغ، وفق الاشتراطات والمتطلبات المنظمة له.

■ المادة الثانية:

1. يتم تحصيل الرسم السنوي الثابت مقابل إصدار أو تجديد ترخيص نشاط تقديم منتجات التبغ داخل المدن وخارجها، وفقاً للفتاات الموضحة في الجدول رقم (1) الملحق بهذه اللائحة.
2. يتم تحصيل رسم بنسبة قدرها (100%) من إجمالي مبيعات منتجات التبغ لمحله تقديم منتجات التبغ داخل المدن وخارجها، على ألا تقل قيمة الرسم عن (25) ريالاً لكل وحدة تبغ، وفقاً لما هو وارد في الجدول رقم (1) المرفق.

المادة الثالثة:

على المرخص له بتقديم منتجات التبغ، عند نهاية كل شهر ميلادي تقديم حساب شهري للبلدية عن المبيعات متضمناً مبلغ الرسم في بند مستقل وذلك خلال خمسة أيام، وسداد قيمة الرسم المنصوص عليه في الفقرة (2) من المادة الثانية في الحساب المخصص لذلك بحد أقصى يوم خمسة عشر من كل شهر ميلادي، وللبلدية اتخاذ الإجراءات النظامية اللازمة للتحقق من صحة هذا الحساب.

المادة الرابعة:

1. يكون تصنيف البلديات لأغراض تطبيق أحكام هذه اللائحة وفقاً للجدول رقم (1)، وتحصل رسوم ترخيص تقديم منتجات التبغ في المراكز الواقعة في نطاق أي من البلديات وفق الرسوم المحددة في بلديات التصنيف الخامس.
2. يقصد بالمناطق (أ)، (ب)، (ج) في الجدول رقم (1)، المواقع المحددة في الخرائط التي يعتمدها الوزير أو من ينيبه وتوضح الأماكن الأكثر جاذبية في المدينة وتصنف وفقاً لها رسوم التراخيص داخل النطاق الإشرافي للبلدية.

المادة الخامسة:

يمكن تحصيل رسوم إصدار ترخيص نشاط تقديم منتجات التبغ داخل المدن وخارجها في المواسم والفعاليات على أساس يومي وذلك بقسمة قيمة الرسم على عدد أيام السنة، وفقاً للفئات الموضحة في الجدول رقم (1) الملحق بهذه اللائحة، على ألا تقل قيمة رسم الترخيص عن 5.000 ريال عند احتساب قيمة الرسم.

جدول رقم (1) رسوم تقديم منتجات التبغ

الوحدة	مقدار الرسم (ريال) / سنوياً								الخدمة	الرقم
	التصنيف الخامس	التصنيف الرابع	التصنيف الثالث	التصنيف الثاني		التصنيف الأول		المنطقة (أ)		
				المنطقة (ب)	المنطقة (أ)	المنطقة (ج)	المنطقة (ب)			
للاخصة	5,000	10,000	15,000	10,000	20,000	10,000	20,000	30,000	رسم ترخيص نشاط تقديم منتجات التبغ في المطاعم والمقاهي*	1-1
للاخصة	10,000	20,000	40,000	60,000		40,000	60,000	100,000	رسم ترخيص نشاط تقديم منتجات التبغ للمطاعم أو المقاهي في مرافق الضيافة السياحي (حسب التصنيفات المعتمدة من وزارة السياحة) - المصنفة فئتها بخمس نجوم أو أعلى (ما عدا المخيمات)	1-2
للاخصة	5,000	10,000	20,000	30,000		20,000	30,000	50,000	رسم ترخيص نشاط تقديم منتجات التبغ للمطاعم أو المقاهي في مرافق الضيافة السياحي (حسب التصنيفات المعتمدة من وزارة السياحة) - المصنفة فئتها بأربع نجوم (ما عدا المخيمات)	1-3
وحدة التبغ	100% من إجمالي مبيعات منتجات التبغ								رسم تقديم منتجات التبغ**	1-4

*** يجب ألا تقل قيمة رسم الترخيص عن 5,000 ريال عند احتساب الرسم.**
**** يجب ألا تقل قيمة الرسم عن 25 ريالاً لكل وحدة تبغ.**

جدول رقم (2) تصنيف الأمانات والبلديات لأغراض تطبيق أحكام هذا الجدول

التصنيف		الأمانات والبلديات
الأول	الأمانات الكبرى*	
	<ol style="list-style-type: none"> 1. أمانة منطقة الرياض (مدينة الرياض) 2. أمانة العاصمة المقدسة (مدينة مكة المكرمة) 3. أمانة منطقة المدينة المنورة (مدينة المدينة المنورة) 4. أمانة المنطقة الشرقية (مدينة الدمام، الخبر، الظهران) 5. أمانة محافظة جدة (مدينة جدة) 	
الثاني	الأمانات الأخرى*	
	<ol style="list-style-type: none"> 1. أمانة منطقة القصيم (مدينة بريدة) 2. أمانة منطقة عسير (مدينة أبها) 3. أمانة منطقة جازان (مدينة جازان) 4. أمانة منطقة حائل (مدينة حائل) 5. أمانة منطقة تبوك (مدينة تبوك) 6. أمانة منطقة نجران (مدينة نجران) 7. أمانة منطقة الجوف (مدينة سكاكا) 8. أمانة منطقة الباحة (مدينة الباحة) 9. أمانة منطقة الحدود الشمالية (مدينة عرعر) 10. أمانة محافظة الطائف (مدينة الطائف) 11. أمانة محافظة الأحساء (مدينة الهفوف) 12. أمانة محافظة حفر الباطن (مدينة حفر الباطن) 	
الثالث	بلديات (أ)*	
	<ol style="list-style-type: none"> 1. بلدية محافظة الخرج 2. بلدية محافظة ينبع 3. بلدية محافظة القطيف 4. بلدية محافظة عنيزة 5. بلدية محافظة خميس مشيط 	
	بلديات (ب)*	
<ol style="list-style-type: none"> 1. بلدية محافظة المجمعة 2. بلدية محافظة الزلفي 3. بلدية محافظة وادي الدواسر 4. بلدية محافظة الدوادمي 5. بلدية محافظة الدرعية 6. بلدية محافظة شقراء 7. بلدية محافظة عفيف 8. بلدية محافظة الفويحية 9. بلدية محافظة العلا 10. بلدية محافظة رابغ 11. بلدية محافظة الجبيل 		<ol style="list-style-type: none"> 12. بلدية محافظة الخفجي 13. بلدية محافظة بقيق 14. بلدية محافظة الرس 15. بلدية محافظة البكيرية 16. بلدية محافظة المذنب 17. بلدية محافظة بيشة 18. بلدية محافظة ظهران الجنوب 19. بلدية محافظة النماص 20. بلدية محافظة محايل عسير 21. بلدية محافظة بلجرشي 22. بلدية محافظة تميماء
<ol style="list-style-type: none"> 23. بلدية محافظة صبيا 24. بلدية محافظة فيفا 25. بلدية محافظة القريات 		

* يتم تطبيق الرسوم في القرى الواقعة بنطاق أي من الأمانات والبلديات وفق الرسوم المحددة لفئة (هـ)

بلديات (ج)*			الرابع
1. بلدية محافظة الأملاج	18. بلدية محافظة خيبر	36. بلدية محافظة المنندق	
2. بلدية محافظة حوطة بني تميم	19. بلدية محافظة بدر	37. بلدية محافظة ضباء	
3. بلدية محافظة الغاط	20. بلدية محافظة القنفذة	38. بلدية محافظة الوجه	
4. بلدية محافظة السليل	21. بلدية محافظة الليث	39. بلدية محافظة أمالج	
5. بلدية محافظة ضرماء	22. بلدية محافظة خليص	40. بلدية محافظة دقل	
6. بلدية محافظة حريملاء	23. بلدية محافظة رأس تنورة	41. بلدية محافظة بيش	
7. بلدية محافظة مرات	24. بلدية محافظة النعيرية	42. بلدية محافظة أبي عريش	
8. بلدية محافظة المزاحمية	25. بلدية محافظة البدائع	43. بلدية محافظة صامطة	
9. بلدية محافظة ثادق	26. بلدية محافظة الأسياح	44. بلدية محافظة شروره	
10. بلدية محافظة الحريق	27. بلدية محافظة رياض الخبراء	45. بلدية محافظة دومة الجندل	
11. بلدية حوطة سدير	28. بلدية الخبراء والسحابين	46. بلدية محافظة طبرجل	
12. بلدية تميم	29. بلدية محافظة تثليث	47. بلدية محافظة رفحاء	
13. بلدية روضة سدير	30. بلدية محافظة أحد رفيدة	48. بلدية محافظة طريف	
14. بلدية جلاجل	31. بلدية محافظة تنومة	49. بلدية محافظة رنية	
15. بلدية محافظة الرين	32. بلدية محافظة سراة عبيدة	50. بلدية محافظة تربة	
16. بلدية محافظة الدلم	33. بلدية محافظة بقعاء	51. بلدية محافظة الخرمة	
17. بلدية محافظة الحناكية	34. بلدية تربة حائل		
	35. بلدية محافظة قلوه		
بلديات (د)*			
1. بلدية محافظة رماح	21. بلدية محافظة عيون الجواء	41. بلدية محافظة المخواة	
2. بلدية الحلوة	22. بلدية محافظة النبهانية	42. بلدية محافظة العقيق	
3. بلدية الهياثم	23. بلدية محافظة الشماسي	43. بلدية محافظة القرى	
4. بلدية العيينة والجبيلة	24. بلدية محافظة عقلة الصقور	44. بلدية محافظة البدع	
5. بلدية الرويضة	25. بلدية محافظة البصر	45. بلدية محافظة أحد المسارحة	
6. بلدية ساجر	26. بلدية دخنه	46. بلدية محافظة فرسان	
7. بلدية البجادية	27. بلدية محافظة رجال ألمع	47. بلدية محافظة الطوال	
8. بلدية نفي	28. بلدية محافظة المجاردة	48. بلدية محافظة ضمد	
9. بلدية القصب	29. بلدية محافظة طريب	49. بلدية محافظة العارضة	
10. بلدية الهدار	30. بلدية محافظة الحرجة	50. بلدية وادي جازان	
11. بلدية الأرتاوية	31. بلدية بللسمر	51. بلدية الموسم	
12. بلدية محافظة الجموم	32. بلدية البشائر وختعم	52. بلدية محافظة يدمه	
13. بلدية محافظة المهدي	33. بلدية محافظة موقق	53. بلدية محافظة حبونا	
14. بلدية ينبع النخل	34. بلدية محافظة الحائط	54. بلدية سلطنة	
15. بلدية محافظة الكامل	35. بلدية محافظة السليمي	55. بلدية محافظة العويقية	
16. بلدية القوز (القنفذة)	36. بلدية محافظة الشملي	56. بلدية محافظة المويه	
17. بلدية محافظة قرية العليا	37. بلدية جبة	57. بلدية بيرين	
18. بلدية الرفيعة	38. بلدية الروضة	58. بلدية محافظة وادي الفرع	
19. بلدية مليحة	39. بلدية الكهفة	59. بلدية محافظة بلقرن	
20. بلدية محافظة ضربه	40. بلدية الخطة	60. بلدية صوير	

* يتم تطبيق الرسوم في القرى الواقعة بنطاق أي من الأمانات والبلديات وفق الرسوم المحددة لفئة (هـ)

التصنيف

الأمانات والبلديات

بلديات (هـ)*

87. بلدية الخوبه	44. بلدية الدليمية	1. بلدية الجمش
88. بلدية الشقيق	45. بلدية البطين	2. بلدية أشيقر
89. بلدية السهلي	46. بلدية الظاهرية	3. بلدية حليان
90. بلدية الحقو	47. بلدية محافظة بارق	4. بلدية عروى
91. بلدية الحكامية	48. بلدية محافظة البرك	5. بلدية الأحمر
92. بلدية العالية	49. بلدية بحر أبو سكينه	6. بلدية بدائع العضيان
93. بلدية القفل	50. بلدية وادي بن هشبل	7. بلدية الحصاة
94. بلدية فوز الجعافره	51. بلدية الربوعة	8. بلدية الجله وتبراك
95. بلدية محافظة بحر الجنوب	52. بلدية الحازمي	9. بلدية البديع
96. بلدية محافظة ثار	53. بلدية صبح باللحم	10. بلدية الحيانه والبرك
97. بلدية محافظة خباش	54. بلدية الفرشة	11. بلدية السر
98. بلدية الوديعة	55. بلدية قنا	12. بلدية عسفان
99. بلدية الحصينية	56. بلدية الصبيخة	13. بلدية مدركة
100. بلدية بئر عسكر	57. بلدية بني عمرو	14. بلدية الحسو
101. بلدية العيساوية	58. بلدية صمخ	15. بلدية النخيل
102. بلدية أبو عجرم	59. بلدية النقيع	16. بلدية المسيجيد والقاحه
103. بلدية الناصفة	60. بلدية الثنية وتباله	17. بلدية العشاش
104. بلدية زلوم	61. بلدية الأمواه	18. بلدية السويرقية
105. بلدية الحديثه	62. بلدية الواديين	19. بلدية ثرب
106. بلدية شعبة نصاب	63. بلدية الساحل	20. بلدية الصلصلة
107. بلدية لينه	64. بلدية محافظة الشنان	21. بلدية سليلة جهينة والمربع
108. بلدية طلعة التمياط	65. بلدية محافظة الغزالية	22. بلدية حجر
109. بلدية ابن شريم	66. بلدية الحليفة السفلى	23. بلدية المظليف
110. بلدية روضة هباس	67. بلدية فيد	24. بلدية الحلبي
111. بلدية أم خنصر	68. بلدية الأجر	25. بلدية الشواق
112. بلدية محافظة ميسان	69. بلدية أنبوان	26. بلدية العرضية الشمالية
113. بلدية بني سعد	70. بلدية محافظة الحجره	27. بلدية سبت الجارة
114. بلدية المحاني	71. بلدية محافظة غامد الزناد	28. بلدية غميقة
115. بلدية قيا	72. بلدية محافظة بني حسن	29. بلدية الصرار
116. بلدية ظلم	73. بلدية بني كبير	30. بلدية اللاهابة
117. بلدية الفريغ بن مالك	74. بلدية معشوقة	31. بلدية عريعره
118. بلدية سلوى	75. بلدية بئر بن هرماس	32. بلدية القليب
119. بلدية البيطاء	76. بلدية القلبية	33. بلدية جوف بني هاجر
120. بلدية القيصومة	77. بلدية شواق	34. بلدية عين دار
121. بلدية الصداوي	78. بلدية المنجور	35. بلدية القوارة
122. بلدية السعيرة	79. بلدية الشبحة	36. بلدية قبة
123. بلدية الذبيبة	80. بلدية بداء	37. بلدية أبانات (ضليع رشيد)
124. بلدية محافظة العيص	81. بلدية أبو راکه	38. بلدية الفوارة
125. بلدية أضم	82. بلدية محافظة الدرب	39. بلدية العمار
126. بلدية العرضية الجنوبية	83. بلدية محافظة الدائر بني مالك	40. بلدية قصباء
127. بلدية محافظة سميراء	84. بلدية محافظة العيدابي	41. بلدية شرقي
	85. بلدية محافظة هروب	42. بلدية الفويلقي
	86. بلدية محافظة الريث	43. بلدية قصر ابن عقيل

الخامس

* يتم تطبيق الرسوم في القرى الواقعة بنطاق أي من الأمانات والبلديات وفق الرسوم المحددة لفئة (هـ)

